



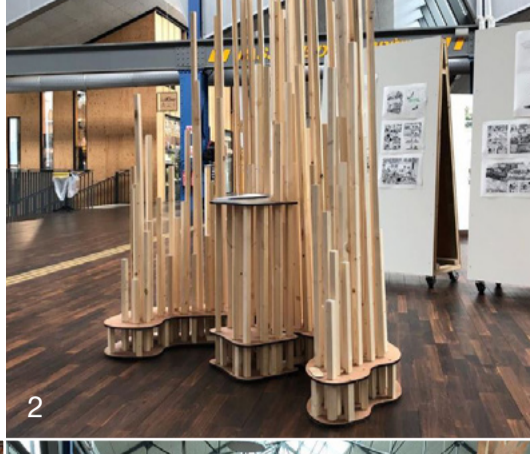
DN MADE design de produits - 1<sup>er</sup> et 3<sup>e</sup> année

### Design et Bande Dessinée font bon ménage

À l'occasion de la septième édition des *Rencontres brestoises de la BD*, les classes en design de produits ont été associées à l'événement. Aux ateliers des Capucins, dans un espace d'exposition dédié à la BD documentaire, les étudiants de première année ont conçu et fabriqué trois supports pour présenter trois BD. Après un travail de recherches d'idées en croquis, trois projets ont été sélectionnés puis fabriqués par les étudiants réunis en équipes :

1. Le support pour la BD *Vertige* (hors-série de la Revue Dessinée) a été réalisé par Lalie André, Marie Godec, Sophia Jaffré, Emeline Micouin et Margaux Victor.
2. Le support pour la BD *Deux mains dans la terre* de Jacques Caplat et Laetitia Rouxel, a été réalisé par Vivien Garnier, Louise Gauvin, Salomé Lardez, Anaëlle Le Bezvoët et Maya Perennec.
3. Le support pour la BD *L'eau vive* d'Alain Bujak et Damien Roudeau a été réalisé par Youna Esnaux, Maude Lénét, Valentin Lescombe, Charlotte Perthuis et Enora Sourdin.

En parallèle, les étudiants de troisième année ont rencontré Nuria Tamarit, l'autrice/illustratrice de *La louve boréale* et *Géante*. Ils ont réalisé un travail inspiré de ses BD, exposé au CDI du lycée Vauban [4].

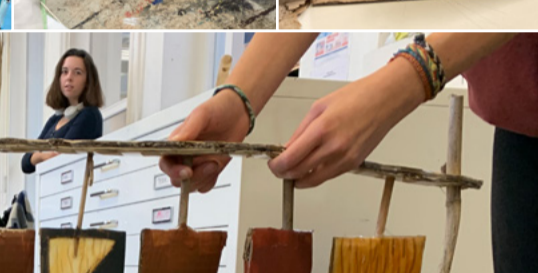
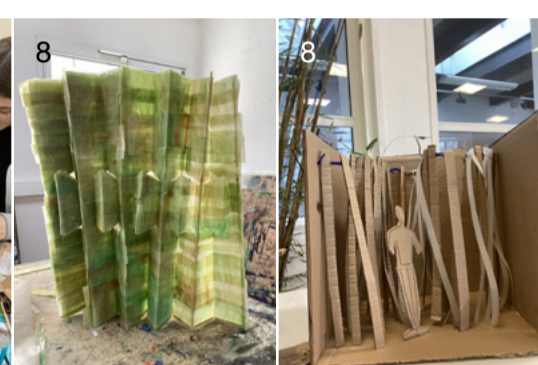


Bac STD2A - seconde, première et terminale

### Paravent, claustra & séparation légère

Après plusieurs années à décloisonner nos intérieurs afin de gagner en luminosité et impression d'espace, plusieurs inconvénients émergent : il manque des supports verticaux « utiles » dégageant le sol de mobilier, intégrant des rangements ; il manque des espaces plus intimes, de repos, où l'on peut s'isoler, écouter de la musique, lire ; et avec la généralisation du télétravail, on a aussi besoin d'un espace bureau, à l'écart du bruit.

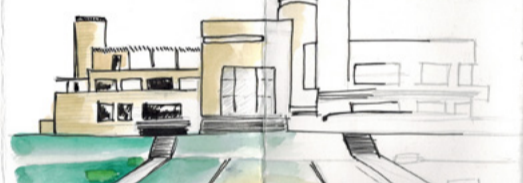
Avec l'aide de Valérie Landrin, designer associée au projet [5], il était donc demandé aux élèves de réinvestir les parois verticales de manière plus fonctionnelle, légère, ludique, poétique... Réunis par groupes de cinq pendant quatre jours non-stop, les trois classes de STD2A ont imaginé de nombreuses hypothèses [6], précisé leurs intentions [7] et réalisé des maquettes [8]. Ils ont aussi été sensibilisés à l'utilisation des matériaux éco-conçus & éco-responsables pour leur projet. Une semaine bien remplie !



DN MADE design de produits - 1<sup>er</sup>, 2<sup>e</sup> et 3<sup>e</sup> année

### Voyage dans le Nord

Une semaine de visites pour découvrir Lille et ses environs, sans oublier de dessiner en toute occasion. Le LAM par Maude Lénét [9], La Villa Cavrois par Nathan Larsonneur [10], Le vieux Lille par Margaux Victor [11], Le Louvre-Lens par Antoine De Martel [12], La Piscine à Roubaix par Samuel Bates [13].



DN MADE création métal - 1<sup>er</sup>, 2<sup>e</sup> et 3<sup>e</sup> année



### Voyage dans l'Est

Dans l'Est de la France avec les DN MADE création métal et les lycéens de l'option théâtre. L'occasion de visiter le musée Tonguette, Vitra, Unterlinden... Et de visiter cette belle semaine par la visite du salon *Résonances*, salon européen présentant la quintessence des métiers d'art et de la création contemporaine.

DN MADE création métal & design de produits - 1<sup>er</sup> année

### Impressions végétales

Après avoir réalisé des croquis en noir et blanc dans le parc voisin du lycée, les étudiants ont pu faire évoluer leurs représentations au travers de quatre ateliers différents - sérigraphie, gravure, collage, pochoir - générant ainsi des images colorées hybrides et sensibles.

Croquis préparatoires de Margot Mauchamp [14], sérigraphie d'Armelle Lecou [15], gravure d'Erell Castrec-Champagnac [16], Collage et pochoir de Maude Lénét [17].



DN MADE création métal - 1<sup>er</sup> année

### Silhouette endormies

Pratique du croquis d'après modèle vivant, pour s'exercer à dessiner des silhouettes humaines en position de repos ou de sommeil.

Croquis de Margot Mauchamp [18], Maya Perennec [19], Anaëlle Le Bezvoët [20], Enora Sourdin [21] et Eva Henaff [22].

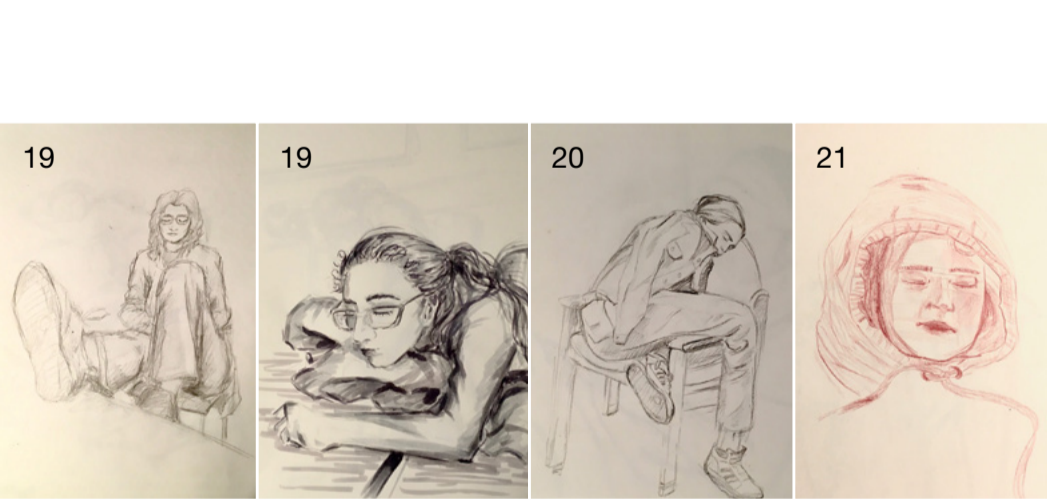


DN MADE création métal & design de produits - 1<sup>er</sup> année

### Silhouette endormies

Pratique du croquis d'après modèle vivant, pour s'exercer à dessiner des silhouettes humaines en position de repos ou de sommeil.

Croquis de Margot Mauchamp [18], Maya Perennec [19], Anaëlle Le Bezvoët [20], Enora Sourdin [21] et Eva Henaff [22].

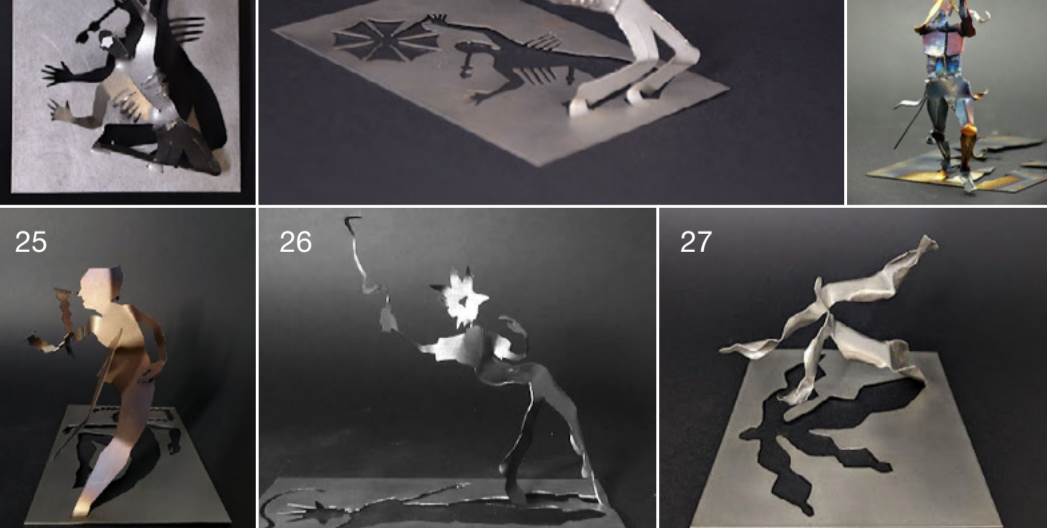


DN MADE création métal - 1<sup>er</sup> année

### Animation du plan - forme/contre-forme

Il s'agissait pour les étudiants de DN MADE 1 pour les créations de réaliser un travail de repérage visant à mettre en scène un personnage en mouvement, illustrant ainsi le passage du plan au volume.

Réalisation d'Adèle Masson [23], Alban Romoëuf [24], Margot Mauchamp [25], Léna Tonnerre [26] et Mathilde Haudeville [27].



DN MADE design de produits - 2<sup>e</sup> année

### Un espace Street Lab au Printemps

Le magasin *Le Printemps* de Brest souhaite ouvrir prochainement un espace *Street Lab* de 300 m<sup>2</sup> pour commercialiser des vêtements et accessoires. Il a confié la mission de conception des mobiliers et aménagements à nos étudiants de deuxième année en design. Réunis en équipes, ces derniers ont imaginé sept projets différents. Voici les idées retenues par la direction du Printemps :

- La proposition d'ensemble et les éléments de mobilier conçus par Noélys Piton et Raphaël Cagna [28-31],
- Le système de portants suspendus au plafond d'Antoine De Martel et Ewan Vieren [29],
- La route de skate de Samuel Bates, Léonard Graux et Elsa Toulgoat [30],
- Les salles des cabines d'essayage façon métro de Louann Gac et Alexandre Le Nozahic [32].

Vient maintenant le temps de la fabrication de tous ces éléments par les sections chaudronnerie du lycée Vauban, pour une ouverture de l'espace *Street Lab* prévue au printemps 2024.

